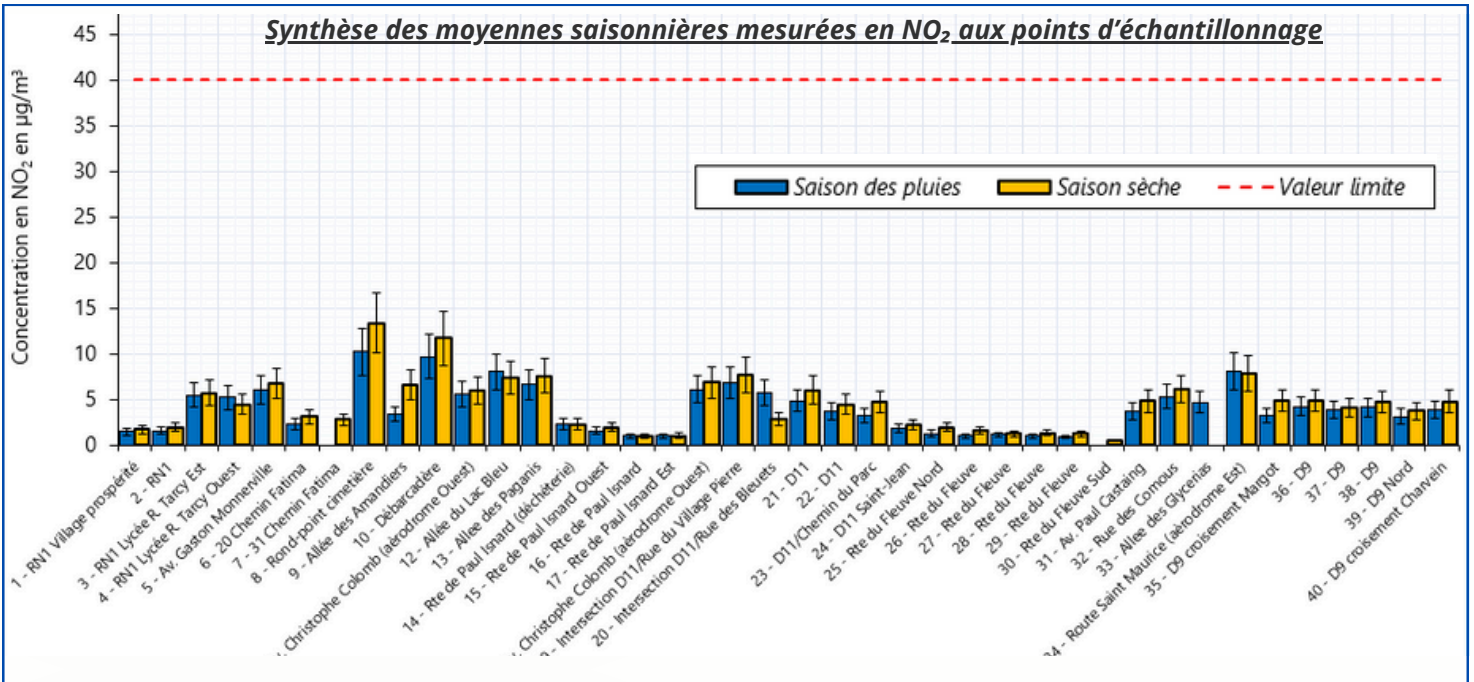
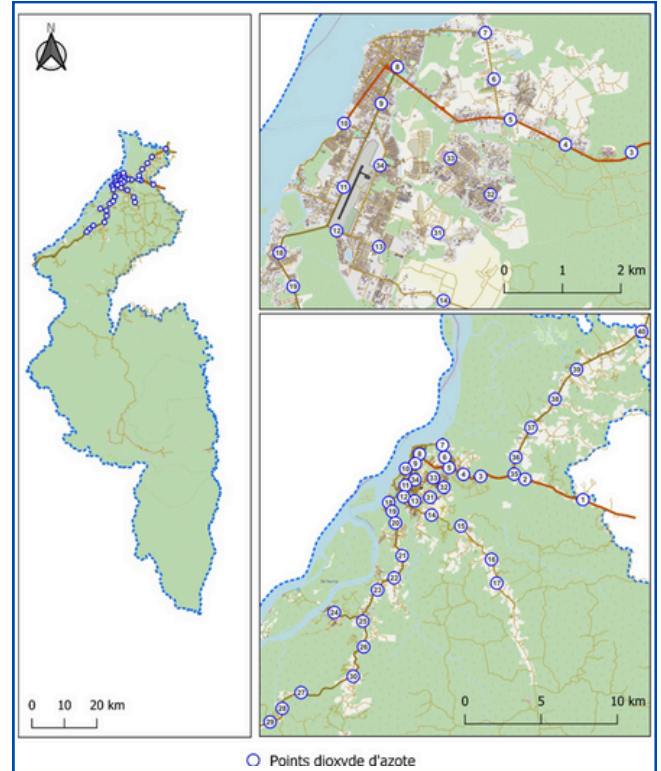


ÉTUDE DE LA RÉPARTITION DU DIOXYDE D'AZOTE À SAINT-LAURENT-DU-MARONI EN 2025



Atmo Guyane, en partenariat avec Communauté de Communes de l'Ouest Guyanais, a mené une étude sur la répartition du dioxyde d'azote (NO_2) à Saint-Laurent-du-Maroni. Deux campagnes de mesures ont été effectuées en 2025, l'une durant la saison des pluies (du 22 mai au 06 juin) et l'autre pendant la saison sèche (du 25 août au 09 septembre), afin d'analyser les niveaux de pollution et leur évolution. Afin d'avoir une couverture spatiale suffisante à Saint-Laurent-du-Maroni, 40 points de mesures ont été sélectionnés.

L'étude a permis d'établir une cartographie des concentrations en dioxyde d'azote (NO_2) sur Saint-Laurent-du-Maroni. L'intégration des données issues de notre modèle de prévision, ajustées à partir des mesures réalisées par les stations, a permis d'améliorer sensiblement la précision des cartes produites.



Toutes les valeurs mesurées sont nettement inférieures à la valeur limite de $40 \mu\text{g}/\text{m}^3$ en moyenne annuelle imposée par la réglementation en vigueur.

Lors de ces deux campagnes, aucune concentration supérieure à $14 \mu\text{g}/\text{m}^3$ n'a été mesurée.

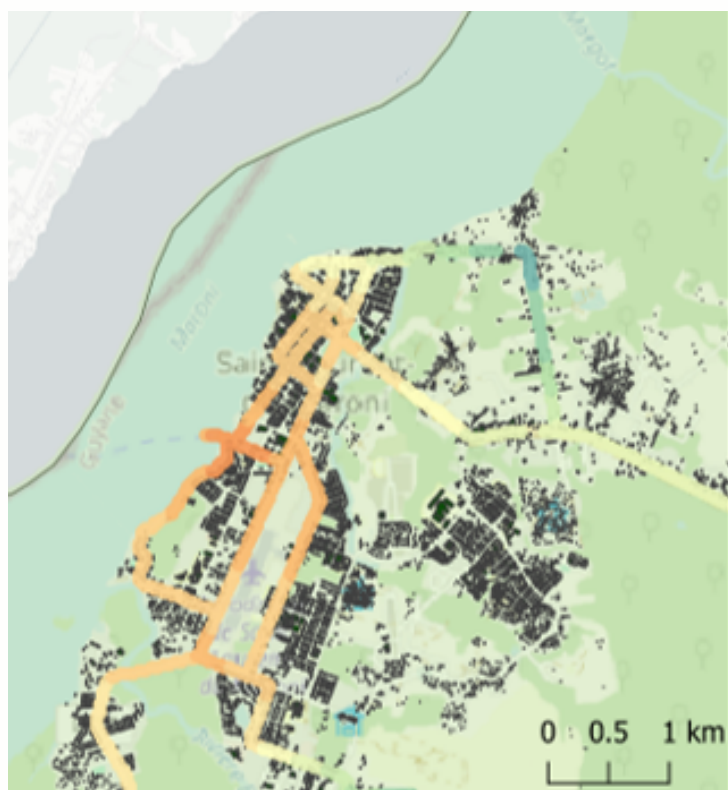
ÉTUDE DE LA RÉPARTITION DU DIOXYDE D'AZOTE À SAINT-LAURENT-DU-MARONI EN 2025



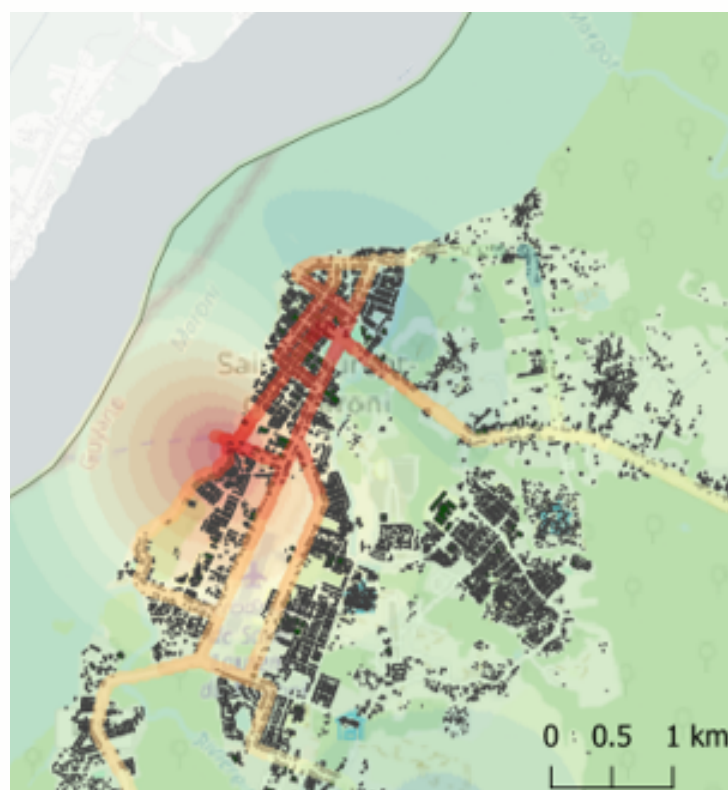
Une cartographie des concentrations de dioxyde d'azote a été réalisée pour visualiser la répartition de ce polluant à Saint-Laurent-du-Maroni

Spatialisation des concentrations en NO₂ en µg/m³

Saison des pluies (22 mai au 06 juin 2025)



Saison sèche (25 août au 09 septembre 2025)



Concentrations de dioxyde d'azote µg/m ³	
• 1.05 - 1.62	• 5.05 - 5.62
• 1.62 - 2.19	• 5.62 - 6.19
• 2.19 - 2.77	• 6.19 - 6.76
• 2.77 - 3.34	• 6.76 - 7.33
• 3.34 - 3.91	• 7.33 - 7.9
• 3.91 - 4.48	• 7.9 - 8.47
• 4.48 - 5.05	• 8.47 - 9.04
	• 9.04 - 9.62

L'étude a mis en évidence les différences de concentrations au sein de la ville avec de plus fortes concentrations au niveau du débarcadère et autour de l'aérodrome.

Une légère différence de concentrations est observée, avec des zones plus fortement polluées au centre de la ville et en saison sèche.

Les résultats obtenus lors de cette campagne réalisée sur l'année 2025 ont mis en évidence des valeurs en dioxyde d'azote faibles et très largement inférieures à la valeur limite définie par la réglementation.

Pour en savoir plus : www.atmo-guyane.org / contact@atmo-guyane.org
À bientôt pour de nouvelles actualités sur la qualité de l'air en Guyane !